



# Sabiedrības ar ierobežotu atbildību „Talsu televīzija”

## VIDĒJA TERMIŅA DARBĪBAS STRATĒGIJA

2017.-2019. gadam



TALSU TELEVĪZIJA

Meklēt...

SĀKUMS

RAIDĪJUMI

REKLĀMA

LATVIJAS STĀSTI

PASĀKUMU VIDEO

PAR MUMS

PAKALPOJUMI

KONTAKTI

TIEŠRAIDE

Re:TV

## Saturs

Ievads.....	3
1. Vispārīga informācija par SIA "Talsu televīzija" .....	4
<b>1.1. Pamatkapitāls .....</b>	<b>6</b>
<b>1.2. Dalībnieki .....</b>	<b>6</b>
<b>1.3. Vadības modelis un struktūra .....</b>	<b>6</b>
<b>1.4. Uzņēmuma funkcijas .....</b>	<b>7</b>
<b>1.5. Samaksātie nodokļi un nodevas valstij (EUR) .....</b>	<b>8</b>
2. SIA "Talsu televīzija" attīstība .....	8
<b>2.1. Attīstības tendences.....</b>	<b>9</b>
<b>2.2 Iespējamie riski un vajadzības.....</b>	<b>10</b>
<b>2.3. Talsu televīzijas stipro un vājo pušu analīze (SVID) .....</b>	<b>11</b>
<b>2.4. Bilance .....</b>	<b>12</b>
<b>2.5. Biznesa modelis, cenu un tarifa noteikšana .....</b>	<b>16</b>
3. Vīzija un stratēģiskie mērķi .....	18
<b>3.1. Vīzija .....</b>	<b>18</b>
<b>3.2. "Elektronisko plašsaziņas līdzekļu nozares attīstības nacionālajā stratēģijā 2012.-2017. gadam" noteiktie mērķi .....</b>	<b>18</b>
<b>3.3. Talsu novada Ilgtspējīgas attīstības stratēģijā 2030, Attīstības programmā 2014. - 2020. gadam noteiktās prioritātes, rīcību virzieni un rīcības.....</b>	<b>18</b>
<b>3.4. SIA "Talsu televīzija" stratēģiskie mērķi.....</b>	<b>19</b>
<b>3.5. Nefinanšu mērķi.....</b>	<b>19</b>
<b>3.6. SIA "Talsu televīzija" plānotie pasākumi saskaņā ar Talsu novada attīstības programmu 2014.-2020. gadam.....</b>	<b>20</b>
<b>3.7. Uzdevumi .....</b>	<b>22</b>
4. Finanšu mērķi.....	23
<b>4.1. Finanšu mērķi un finanšu rādītāji.....</b>	<b>23</b>
5. Tirgus analīze .....	24
<b>5.1. Iekšējie un ārējie faktori.....</b>	<b>24</b>
<b>5.2. Auditorijas un klientu apraksts .....</b>	<b>25</b>
<b>5.3. Konkurentu apraksts.....</b>	<b>26</b>
<b>5.4. Pakalpojumu izvērtējums.....</b>	<b>27</b>

## Ievads

Sabiedrības ar ierobežotu atbildību "Talsu televīzija" turpmāk tekstā - Talsu televīzija, vidēja termiņa darbības stratēģija, turpmāk tekstā - Stratēģija, ir vidēja termiņa dokuments, kurā noteikti Talsu televīzijas stratēģiskās attīstības pamatvirzieni laika posmam no 2017. gada 1. janvāra līdz 2019. gada 31. decembrim, turpmāk tekstā - Plānošanas periods. Stratēģija izstrādāta atbilstoši Publiskas personas kapitāla daļu un kapitālsabiedrību pārvaldības likumam, ņemot vērā Talsu novada ilgtspējīgas attīstības stratēģijas 2030 un Talsu novada pašvaldības attīstības programmā 2014.-2020. gadam noteiktos stratēģiskos mērķus un ilgtermiņa prioritātes.

Stratēģijā atspoguļota informācija par Talsu televīzijas, finansiālo situāciju, definēti finanšu mērķi, veikta stipro un vājo pušu analīze, veikts auditorijas, klientu un konkurentu pētījums, kā arī definētas aktivitātes, kas būtu īstenojamas minētajā laika posmā.

Izstrādājot Stratēģiju, ir ņemti vērā sekojoši nozīmīgākie pieņēmumi Plānošanas periodam, t.i., būtiski netiek mainīti Talsu televīzijas uzdevumi un funkcijas, normatīvie dokumenti pakalpojumu sniegšanas jomā un nodokļu politika.

Stratēģijas īstenošanas priekšnosacījumi ir stabila valsts ekonomiskā situācija, pašvaldības atbalsts investīciju īstenošanai u.c..

# 1. Vispārīga informācija par SIA "Talsu televīzija"

Sabiedrības nosaukums:	<b>SIA "Talsu televīzija"</b>
Sabiedrības juridiskais statuss:	Sabiedrība ar ierobežotu atbildību
Reģistrācijas numurs, vieta un datums:	Reģistrācija Latvijas Republikas Uzņēmumu reģistrā Rīgā, 1996. gada 3. aprīlī Reģistrācijas numurs 40003289155
Adrese	K. Valdemāra iela 17A, Talsi LV - 3201
Valde	Valdes locekle Inga Priede

## Darbības veids

Uzņēmuma pamatdarbība ir televīzijas informatīvo un ziņu raidījumu veidošana, kas informē skatītājus par dažādiem notikumiem Talsos, Talsu novadā, kā arī bijušā Talsu rajona robežās – Dundagas, Mērsraga un Rojas novados – Ziemeļkurzemes teritorijā.

Papildus pēc klientu pieprasījuma uzņēmums veic filmēšanu, montāžu, reklāmas rullīšu izgatavošanu un dažādu videomateriālu digitalizāciju. Viens no jauninājumiem – tiešraides par nozīmīgākajiem un interesantākajiem pasākumiem sadarbībā ar Talsu novada pašvaldības Sabiedrisko attiecību nodaļu, ko var vērot Re:TV kanālā un talsutv.lv mājaslapā. SIA "Talsu televīzija" piedalās arī dažādos projektos. Tostarp, strādā pie dokumentālo filmu veidošanas, un piedalās Latvijas simtgades koncepcijas īstenošanā.

## Īss uzņēmuma darbības pārskats

Kopš 2013. gada 26. augusta notikušās valdes locekļa maiņas, 2013. gada nogalē un 2014. gada laikā atbilstoši normatīvā akta prasībām ir sakārtota uzņēmuma grāmatvedības kontroles sistēma, ieviešana un uzturēšana, ir izstrādāta lietvedības nomenklatūra un dokumentu pārvaldības noteikumi, izveidots un sakārtots dokumentu arhīvs. Izveidoti saraksti par materiālo vērtību uzskaiti, un veiktas gada inventarizācijas.

2014. gadā Talsu televīzijai ir izveidota jauna mājaslapa, atbilstoši mūsdienu prasībām, lai raidījumus ērti varētu apskatīt arī mājaslapā talsutv.lv jebkurā laikā un viedtālruņos. 2015. gadā tā tiek papildināta ar jaunām sadaļām, kurās var apskatīt gan Talsu televīzijas veidotās reklāmas, gan tiešraides. Raidījumus var redzēt arī sociālajos tīklos draugiem.lv, Facebook un Twitter.com, kā arī Youtube.

Darbinieki regulāri apmeklē kvalifikācijas celšanas kursus un apmācības gan LTV, gan Skrundas reģionālajā televīzijā, gan reģionālās televīzijas un NEPLP

rīkotajos semināros. 2015. gada novembrī visi Talsu televīzijas darbinieki piedalījās divu dienu reģionālajā seminārā Valmierā, kur piedalījās Jaungada uzveduma filmēšanā, apguva jaunas iemaņas operatoru darbā un raidījumu veidošanā. Žurnālistes apguvušas arī makeup un stila veidošanas mākslu.

SIA "Talsu televīzija" turpina darbu digitālajā apraidē:

- Kopš 2011. gada februāra tā bija redzama Virszemes apraidē LTV7 Kurzemes ID2 zonā.
- No 2012. gada Talsu televīzijas raidījumi redzami arī Lattelecom interaktīvajā televīzijā - kanālā Re:TV.
- Kopš 2013. gada Re:TV kanālā Ziņas Talsu novadam ir trīs reizes nedēļā.
- Talsu televīzija redzama visā Latvijā.

Talsu televīzijas veidotie raidījumi un sagatavotā informācija:

- Tematisko raidījumu cikli "Latvijas stāsti" par Ziemeļkurzemes reģiona interesantajiem cilvēkiem, notikumiem un vietām, "Kur paliek nauda", "Finanšu ziņas", "Atvērti pasaulei", aktuālā diskusija "Īsi un konkrēti".
- Ziņu sižetu sagatavošana LTV1 raidījumam Dienas ziņas "Šodien Latvijā un pasaulē".
- Sākot ar 2014. gadu, SIA "Talsu televīzija" piedāvā raidījumus pirmdienās, trešdienās un piektdienās Re:TV kanālā, kā arī reizi nedēļā vai biežāk LTV1 kanālā "Dienas ziņas".
- Kopš 2014. gada Talsu televīzija turpina sadarbību ar Latvijas Radio 2, sniedzot apskatus un aktualitātes par Talsu puses notikumiem.
- Kopš 2015. gada ikvienam tiek piedāvāta iespēja internetā vai TV kanālā Re:TV tiešraidē vērot interesantākos Talsu novada pasākumus. Šādu iespēju talsutv.lv mājaslapā ir izmantojuši vairāk nekā 12 tūkstoši interesentu. Re:TV tiešraides no novada pasākumiem vērojuši vēl vairāk interesentu. 18. novembra brīvdabas koncerts, kas pirmo reizi notika brīvdabā pie Talsu Tautas nama, talsutv.lv mājaslapā piesaistījis 1584 interesentus, kamēr TV kanālā Re:TV skatītāju skaits bija ievērojami lielāks – tiešraidi vēroja 27 tūkstoši interesentu no visas Latvijas. 2015. gada decembrī un 2016. gada janvārī tika rīkoti divi Talsu novadā atpazīstami pasākumi – „Sporta laureāts 2015” apbalvošanas ceremonija un aerobikas festivāls. "Sporta laureātu" tiešraidē talsutv.lv skatījās 512 interesenti, kamēr Aerobikas festivāls, ko tiešraidē raidīja RE:TV, piesaistīja 43 tūkstošu lielu auditoriju. Populārs pagājušajā gadā bija Talsu tautas nama rīkotais šovs „Deju duelis” – šo pasākumu tiešraidē talsutv.lv skatījās 3921 interesents.
- Talsu televīzija joprojām aktīvi sadarbojas ar klientiem, filmējot, montējot un veidojot videomateriālus un reklāmas klientu vajadzībām.

Talsu novada pašvaldība ir pārvērtējusi savu tiešo līdzdalību Talsu televīzijā un tās atbilstību Publiskas personas kapitāla daļu un kapitālsabiedrību pārvaldības likuma nosacījumiem un ar Talsu novada domes 28.04.2016. lēmumu Nr. 231 noteikusi, ka Talsu televīzijas darbība atbilst Valsts pārvaldes iekārtas likuma 88. panta pirmās daļas 2.punktā noteiktajam gadījumam, kad publiska persona komercdarbību var veikt stratēģiski svarīgā nozarē, jo kapitālsabiedrības darbības rezultātā tiek radītas preces vai pakalpojumi, kas ir

stratēģiski svarīgi pašvaldības administratīvās teritorijas attīstībai. Pamatojoties uz Valsts pārvaldes iekārtas likuma 10 panta septīto daļu, Talsu novada dome ir uzdevusi SIA "Talsu televīzija" nodrošināt informācijas sniegšanu Talsu novada administratīvajā teritorijā.

### **1.1. Pamatkapitāls**

SIA "Talsu televīzija" pamatkapitāls ir 37667,00 EUR (trīsdesmit septiņi tūkstoši seši simti sešdesmit septiņi eiro un nulle centi), ko veido 37667,00 EUR (trīsdesmit septiņi tūkstoši seši simti sešdesmit septiņi eiro un nulle centi) daļas. Vienas daļas vērtība ir 1 (viens) EUR.

### **1.2. Dalībnieki**

SIA "Talsu televīzija" ir Talsu novada pašvaldības kapitālsabiedrība, kurai pieder 100% kapitāldaļas.

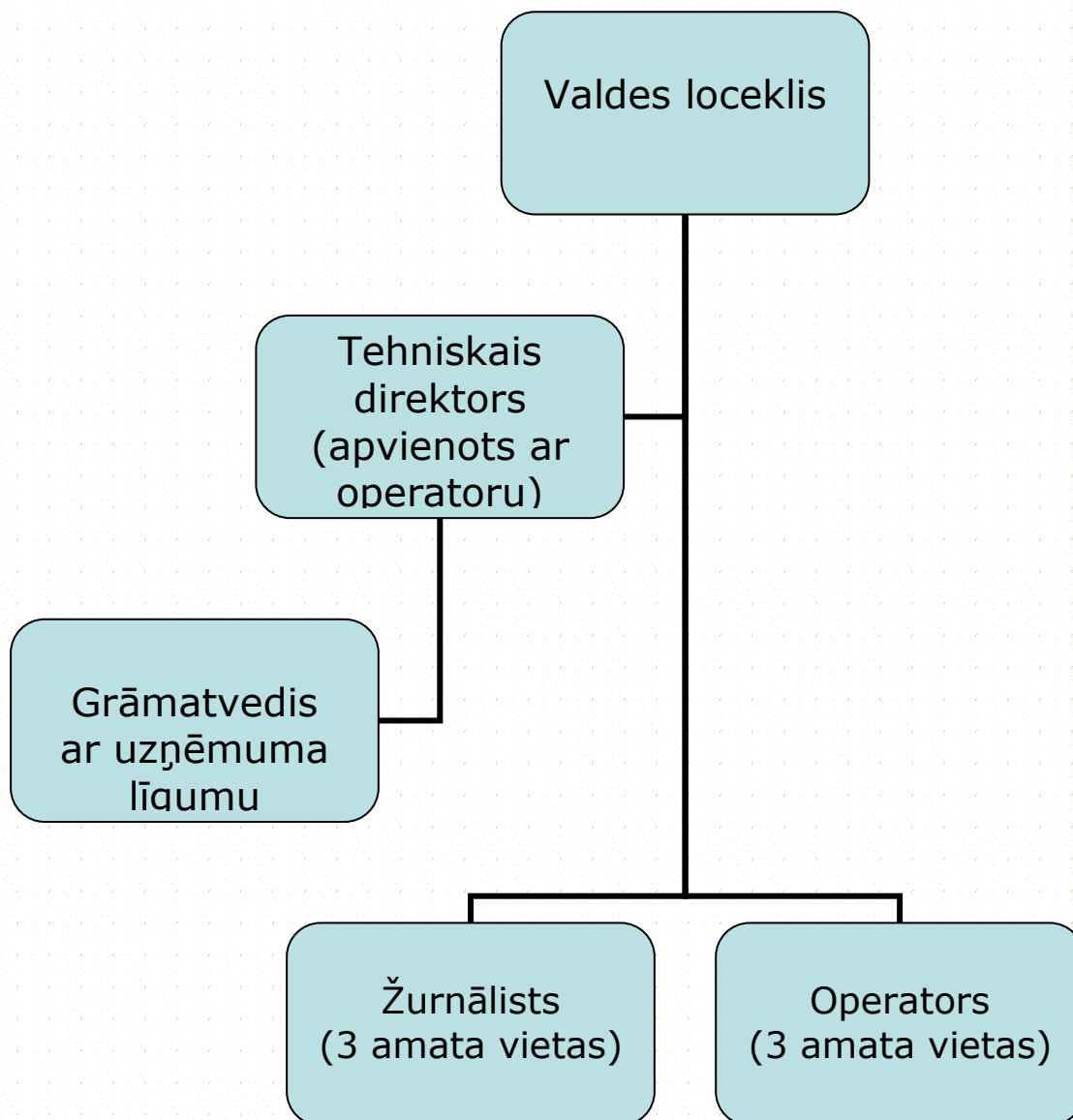
### **1.3. Vadības modelis un struktūra**

Talsu televīzijas augstākā pārvaldes institūcija ir Dalībnieku sapulce, kuras funkcijas pilda kapitāla daļu turētājs.

Talsu televīzijas darbību nodrošina Valde. Valdes sastāvā ir viens valdes loceklis. Valdi ieceļ Dalībnieku sapulce.

Uzņēmuma darbību reglamentē statūti, kuri atjaunoti un apstiprināti 2016. gada 11. februārī.

Sabiedrību pārvalda valde viena cilvēka sastāvā, un līdz 2013. gada 26. augustam vadīja direktors. Šobrīd tiek veikta piemaksa vienam no operatoriem par tehniskā direktora pienākumu pildīšanu amata apvienošanas kārtībā. SIA "Talsu televīzija" pamatdarbā strādā trīs operatori un trīs žurnālistes.



#### 1.4. Uzņēmuma funkcijas

Saskaņā ar NEPLP un VSIA "Latvijas Televīzija" vidēja termiņa darbības stratēģijas izstrādes vadlīnijās noteikto, kā arī Elektronisko plašsaziņas līdzekļu likumu un Publiskas personas kapitāla daļu un kapitālsabiedrības pārvaldības likumu, Talsu televīzijas plānošanas dokuments – vidēja termiņa darbības stratēģija 2017. - 2019. gadam, uzdevumi un funkcijas ir balstītas, izvērtējot situāciju mediju nozarē, izvirzot vidēja termiņa darbības stratēģijas ietvaros sasniedzamos mērķus un uzdevumus, kā arī, nosakot rezultatīvos rādītājus uzdevumu novērtēšanai, kas jāizpilda (jārealizē) ar Talsu TV rīcībā esošajiem un plānotajiem resursiem, un atbilstoši Eiropas Komisijas paziņojumam par valsts atbalsta noteikumu piemērošanu sabiedriskajai apraidei (2009/C 257/01).

Talsu TV komercdarbības veidi ir sekojoši (NACE klasifikators):

- 59.11 Kinofilmu, videofilmu un televīzijas programmu producēšana;
- 59.12 Darbības pēc kinofilmu, videofilmu un televīzijas programmu producēšanas;
- 59.13 Kinofilmu, videofilmu un televīzijas programmu izplatīšana;
- 59.14 Kinofilmu demonstrēšana;
- 59.20 Skaņu ierakstu producēšana;
- 60.10 Radio programmu apraide;
- 60.20 Televīzijas programmu izstrāde un apraide;
- 61.1 Kabeļu telekomunikācijas pakalpojumi;
- 61.20 Bezvadu telekomunikācijas pakalpojumi;
- 62.09 Citi informācijas tehnoloģiju un datoru pakalpojumi;
- 63.1 Datu apstrāde, uzturēšana un ar to saistītās darbības;
- 63.12 Interneta portālu darbība;
- 63.9 Citi informācijas pakalpojumi;
- 63.91 Ziņu aģentūru darbība;
- 63.99 Citur neklasificēti informācijas pakalpojumi;
- 73.1 Reklāmas pakalpojumi;
- 73.11 Reklāmas aģentūru darbība;
- 73.12 Starpniecība reklāmas izvietojšanā masu informācijas līdzekļos;
- 73.2 Tirgus un sabiedriskās domas izpēte;
- 74.20 Foto pakalpojumi;
- 74.9 Citur neklasificēti profesionālie, zinātniskie un tehniskie pakalpojumi;
- 90.0 Radošas, mākslinieciskas un izklaides darbības;
- 90.02 Mākslas palīgdarbības;
- 90.03 Mākslinieciskā jaunrade;
- 91.0 Bibliotēku, arhīvu, muzeju un citu kultūras iestāžu darbība.

## 1.5. Samaksātie nodokļi un nodevas valstij (EUR)

Nodeva vai nodoklis	2014	2015
Nodokļi un valsts sociālās apdrošināšanas obligātās iemaksas	33993	36753

## 2. SIA "Talsu televīzija" attīstība

2013. gada beigās visām reģionālajām un vietējām televīzijām noslēdzās iespēja raidīt LTV7 Virszemes apraidē. Līdz ar to reģionālās televīzijas, tostarp SIA "Talsu televīzija" 2014. gadā uzsāka apraidi Re:TV kanālā.

Turpmāk plānots, aktīvi strādāt pie reklāmas tirgus apgūšanas, turpināt darbinieku kvalifikācijas celšanu, raidījumu kvalitātes uzlabošanu un



dažādošanu, izveidojot jaunas rubrikas. Uzņēmuma kvalitatīvas un saimnieciskās darbības nodrošināšanai plānots iegādāt visu nepieciešamo tehnisko aprīkojumu un atrast mūsdienīgas un labiekārtotas telpas, lai būtu iespējams ierīkot studiju un veidot pieteikumus arī telpās.

## 2.1. Attīstības tendences

Bezmaksas virszemes apraides kanāls Re:TV un līdz ar to arī Talsu televīzija, turpina uzlabot piedāvājuma klāstu, ieviešot vienotu reģionālo ziņu bloku, ik vakara tematisko raidījumu slejas, kā arī piedāvā jaunus oriģinālr Raidījumus.

Talsu televīzija ar 2016. gadu uzsākusi līdzdalību jaunā Re:TV projektā "Kur paliek nauda?", "Finanšu ziņas" un "Atvērti pasaulei". Ir izveidota jauna rubrika "Vārds uzņēmējiem". Lai padarītu skatītājiem programmu ērtāku un saprotamāku, darba dienu vakaros no pulksten 18:00 līdz 20:30 ir skatāmas jaunākās ziņas no visiem Latvijas reģioniem vienotā informatīvajā ziņu blokā. Divarpus stundu ilgā ziņu blokā tiek sniegta informācija par visiem reģioniem, tostarp Talsu novada ziņas, kas kopš 2016. gada skatāmas:

- Pirmdienās: 18:15 ar atkārtojumiem naktī uz otrdienu 1:15 un otrdienu rītos 9:15;
- Trešdienās: 18:15 ar atkārtojumiem naktī uz ceturtdienu 1:15 un ceturtdienu rītos 9:15;
- Piektdienās: 18:15 ar atkārtojumiem nākamajā svētdienā 1:15 un 9:15.

Nedēļas nogalē - ik sestdienu plkst. 21:00 par spilgtākajām norisēm Latvijas reģionos stāsta Re:TV ziņās "Nedēļa Latvijā", bet svētdienās plkst. 19:30 ir skatāma "Nedēļa Talsu novadā". Turpinās raidījums "Latvijas stāsti" par interesantiem cilvēkiem un viņu sasniegumiem, kā arī jaunais raidījumu cikls "Atvērti pasaulei", kurā reģionālās televīzijas veido kopīgu tematisko bloku par dažādām aktuālām tēmām jauniešiem. Sestdienās ir iespējams redzēt dažādus restrospektīvus raidījumus, tostarp arī raidījumu "Ar stāstiem par Talsiem".

Arī turpmāk būs skatāmi citi jaunie raidījumi - pirmdienu un trešdienu vakaros plkst. 21.00 "Aktuālā diskusija" un "Īsi un konkrēti" - diskusijas studijā par un ap svarīgākajām aktualitātēm, kas skar reģionus, kuros piedalās arī pašvaldību vadītāji. Raidījumu ciklā - Re:TV reģionālās finanšu ziņas, tiks runāts par nodokļu politiku, ēnu ekonomiku un valsts budžeta ieņēmumu un izdevumu struktūru.

### Rīcības:

- Talsu televīzija, sadarbojoties ar Latvijas Reģionu Televīziju Re:TV turpinās pasākumu tiešraižu translāciju. Plānots pārraidīt nozīmīgākos pasākumus Talsu novadā - Talsu rallijs, Ārpusaules brīvdabas koncerts Tiguļkalnā, 18. novembra lielkoncerti un citi.
- Talsu televīzija, sadarbībā ar motoklubu "Stende" 2016. gadā izveidojusi dokumentālo filmu "Motori rūc cauri laikiem" par motokrosa vēsturi Talsu novadā un apkaimē, kuras pirmizrādes notikušas Sabilē un Stendē. Filmu var noskatīties arī Re:TV kanālā un talsutv.lv mājaslapā. Sagaidot Latvijas simtgadi, tiek domāts par citu dokumentālu filmu izveidi, kurā attēlos stipras, tradīcijām bagātas ģimenes.
- Lai piesaistītu finansējumu un paplašinātu informācijas apjomu, plānots slēgt sadarbības līgumus ar Dundagas novada, Mērsraga novada un Rojas novada pašvaldībām un citām institūcijām.

- Veiktas iestrādes, lai Talsu TV raidījumi būs redzami arī kabeļtelevīzijā MCK.
- Uzņēmums piesaista arī praktikantus un startē iepirkumu konkursos, kā arī dažādos projektos, lai saņemtu papildus finansējumu.
- Darbinieki turpinās apgūt zināšanas un praktisko pieredziursos, semināros un apmācībās.
- 2016. gadā līzīgā iegādāta jauna automašīna, lai ekonomētu uzņēmuma remonta izmaksas un darbība būtu operatīvāka, jo līdz šim esošā Peugeot automašīna ir nolietojusies (2003. gads), kas savu laiku nokalpojusi jau pašvaldības policijas vajadzībām. SIA „Talsu televīzija” to lietošanā saņēma 2008. gadā. Remontā nav vērts ieguldīt, jo Peugeot detaļas ir ļoti dārgas un modelis ir novecojis.



## 2.2 Iespējamie riski un vajadzības

SIA “Talsu televīzija” tomēr pastāv darbības riski, kas skar uzņēmuma budžetu, cilvēkresursus un tehnisko aprīkojumu, kā arī draudus rada nepietiekamais finansējums, kas tiek saņemts par pakalpojumu sniegšanu.

### **Riski:**

Nepalielinot budžeta ieņēmuma daļu un izdevumu daļu personāla atalgojumam, funkciju veikšanai un uzturēšanas izdevumu segšanai, tiks sasniegta uzņēmuma darbības kritiskā robeža. Finansiālo resursu samazinājums, tajā skaitā, personāla atalgojumam un infrastruktūras uzlabošanai, pazemina darbinieku motivāciju efektīvam darbam. Nepietiekama cilvēkresursu apjoma dēļ tiks apdraudēta pilnvērtīga kapitālsabiedrības darbība.

Tā kā uzņēmuma darbības modelis nav ikdienas nepieciešamības prece vai pakalpojums, finanšu krīzes situācijā valstī, var samazināties klientu un pasūtījumu apjoms. Svarīgi ir sekot līdzī mūsdienu attīstības tendencēm, un iegādāties atbilstošu specializēto tehnisko aprīkojumu, bet kas ir arī ļoti dārgs. Uzņēmums izvietots telpās, kurās pēdējos trīsdesmit gadus nav veikti kapitālie ieguldījumi un remonts. Telpas ir pārāk šauras un tumšas, nav vietas studijas ierīkošanai un dokumentu glabātavai. Tāpat ir ierobežoti darbinieku resursi klientu apkalpošanas uzlabošanai (nepieciešams

paplašināt personāla sastāvu - direktors, grāmatvede, lietvede pamatdarbā un tml.).

### **Vajadzības:**

Lai uzturētu uzņēmumu, un nodrošinātu tā darbību ar nepieciešamo aprīkojumu gada budžetā nepieciešama lielāka summa. Uzņēmuma plānotais 2016. gada budžets ir EUR 95 348 apjomā (t.sk. plānotais PVN), no kura EUR 10 648 (ar PVN), paredzēti ieņēmumi no Latvijas televīzijas, bet **EUR 80 680** (ar PVN), ir Talsu novada pašvaldības plānotais finansējums par pasūtījuma veikšanu, **EUR 968**, citu pašvaldību finansējums par pakalpojuma sniegšanu un EUR 720, ieņēmumi par dalību dažādos projektos, bet ieņēmumi par reklāmu un video rullīšu izveidi EUR 2420.

Lai uzņēmums spētu funkcionēt, nepieciešams atjaunot tehnisko aprīkojumu. 2014. gadā, 2015. gadā un 2016. gadā jau iegādāta daļa nepieciešamā tehniskā aprīkojuma: Adobe Premiere Pro CS6 (videomontāžas programma); cietie diski, kur uzsākts glabāt arhīvu un dators aprīkots ar jaudīgākām ierīcēm; iegādāti divi mikrofonu komplekti (viens komplekts vairāk nekā EUR 900 vērtībā); iegādāts kameras statīvs arī vairāk nekā EUR 900 vērtībā, jo LTV prasības ir filmēt no kameras uz statīva. 2015. gadā iegādāta jauna kamera 4000 EUR vērtībā un montāžas dators – 1000 EUR vērtībā. 2016. gada marta sākumā jau iegādāta daļa no 2016. gada budžetā plānotā tehniskā aprīkojuma:

- monitori (2 gab.) - EUR 548.00;
- cietie diski serverim arhīva failu glabāšanai (6 gab.) - EUR 1290.00
- serveris - EUR 699.00
- komutators savienojumam - EUR 35.00

Kopā par summu - EUR 3112.12 (t.sk.PVN).

Vēl plānots iegādāties videoarhīva glabāšanas serveri, lai glabātu arhīvu vairāku gadu garumā, kā arī citus nepieciešamos pamatlīdzekļus.

## **2.3. Talsu televīzijas stipro un vājo pušu analīze (SVID)**

### **Stiprās puses:**

- Nodrošināta pakalpojumu pieejamība visā Ziemeļkurzemes teritorijā.
- Uzlabota klientu apkalpošana, izstrādāts tarifa aprēķina metodika un atbilstoši tai apstiprināts jauns pakalpojumu cenrādis.
- Izveidota nepieciešamā materiāli tehniskā bāze.
- Stabils finansējums par pašvaldībai sniegtajiem pakalpojumiem.
- Atbildīgs un nostabilizējies personāls.
- Nodrošināta iespēja izmantot izveidoto digitalizēto arhīvu.
- Sakārtota dokumentu un arhīvu pārvaldības normatīvā bāze.

## Vājās puses:

- Nepietiekams budžeta līdzekļu apjoms visu funkciju veikšanai, infrastruktūras uzturēšanai un attīstībai, kā arī personāla atlīdzībai.
- Neatbilstošas telpas televīzijas darbības nodrošināšanai.
- Ierobežoti resursi klientu apkalpošanas uzlabošanai, nepietiekams personāla nodrošinājums.
- Nepietiekams darbinieku kvalifikācijas līmenis atbilstoši nozares specifikai.
- Tehnisko līdzekļu un programmatūras novecošanās.

## Iespējas:

- Pretendēt uz ES struktūrfondu un citu fondu līdzekļiem finanšu piesaisti.
- Jaunāko tehnoloģiju iespējas jaunu pakalpojumu radīšanā.
- Klientu loka paplašināšana.
- Sadarbība ar Re:TV un citām televīzijām jaunu produktu radīšanā.

## Draudi:

- Straujā interneta mediju attīstība, kas būtiski ietekmē nozares attīstību.
- Neprognozējama likvidējamo (maksātnespējīgo) un reorganizējamo institūciju un privāto klientu aizplūšana, iedzīvotāju skaita samazināšanās.
- Klientu maksātspēja, finanšu krīze.
- Augsts tehnisko līdzekļu bojāejas risks nesakārtoto telpu un drošības pasākumu dēļ.
- Finansiālo resursu samazinājums.
- Nodokļu politika, energoresursu cenu pieaugums.

## 2.4. Bilance

### Peļņas vai zaudējuma aprēķins (pēc apgrozījuma izmaksu metodes)

Rādītāja nosaukums	2015.	2014.
Neto apgrozījums	90545	85201
Pārdotās produkcijas ražošanas izmaksas	55064	51871
<b>Bruto peļņa vai zaudējumi (no apgrozījuma)</b>	35481	33330
Pārdošanas izmaksas		
Administrācijas izmaksas	5806	3180
Pārējie uzņēmuma saimnieciskās darbības ieņēmumi	0	0
Pārējās uzņēmuma saimnieciskās darbības izmaksas	29488	27465
Ieņēmumi no līdzdalības koncerna meitas un asociēto uzņēmumu kapitālā		
Ieņēmumi no vērtspapīriem un aizdevumiem, kas veidojuši ilgtermiņa ieguldījumus		

Pārējie procentu ieņēmumi un tamlīdzīgi ieņēmumi		
Ilgtermiņa finanšu ieguldījumu un īstermiņa vērtspapīru vērtības norakstīšana		
Procentu maksājumi un tamlīdzīgas izmaksas		
<b>Peļņa vai zaudējumi pirms ārkārtas posteņiem un nodokļiem</b>	187	2685
Ārkārtas ieņēmumi		
Ārkārtas izmaksas		
<b>Peļņa vai zaudējumi pirms nodokļiem</b>	187	2685
Uzņēmuma ienākuma nodoklis par pārskata periodu	0	0
Pārējie nodokļi		
Atliktais uzņēmuma ienākuma nodoklis		
<b>Pārskata perioda peļņa vai zaudējumi pēc nodokļiem</b>	187	2685

## Bilance

### AKTĪVS

<b>AKTĪVS</b> Rādītāja nosaukums	<b>2015.12.31.</b>	<b>2014.12.31.</b>
<b>1. Ilgtermiņa ieguldījumi</b>		
II Pamatlīdzekļi		
4. Pārējie pamatlīdzekļi un inventārs	5567	4499
Pamatlīdzekļi kopā	5567	4499
<b>2. Apgrozāmie līdzekļi</b>		
I Krājumi		
1. Izejvielas, pamatmateriāli un palīgmateriāli	34	54
Krājumi kopā	34	54
III Debitori		
1. Pircēju un pasūtītāju parādi	925	5067
4. Citi debitori		
7. Nākamo periodu izmaksas	40	20
Debitori kopā	965	5087
V Nauda	1642	772
Apgrozāmie līdzekļi kopā	2641	5912
<b>BILANCE</b>	8208	10412

## PASĪVS

<b>PASĪVS Rādītāja nosaukums</b>	<b>2015.12.31.</b>	<b>2014.12.31.</b>
<b>1.Pašu kapitāls</b>		
1.Akciju vai daļu kapitāls (pamatkapitāls)	37667	37667
9.Nesadalītā peļņa:		
a) iepriekšējo gadu nesadalītā peļņa	-34268	-36953
b) pārskata gada nesadalītā peļņa	187	2685
Pašu kapitāls kopā	3586	3399
<b>2. Uzkrājumi</b>		
3) Citi uzkrājumi	3111	1710
Uzkrājumi kopā	3111	1710
<b>3. Kreditori</b>		
II Īstermiņa kreditori		
6.Parādi piegādātājiem un darbuņēmējiem	202	238
10. Nodokļi un valsts sociālās apdrošināšanas obligātās iemaksas	1307	2552
11. Pārējie kreditori	0	2450
14.Uzkrātās saistības	2	63
Kreditori kopā	1511	5303
<b>BILANCE</b>	<b>8208</b>	<b>10412</b>

## Pārskats par naudas plūsmu

### EUR

	Posteņa nosaukums	2015.g.	2014.g.
<b>I</b>	<b>Naudas plūsma no pamatdarbības</b>		
1	Peļņa(+) vai zaudējumi (-) pirms ārkārtas posteņiem un nodokļiem	187	2685
	<b>Korekcijas</b>		
a)	Pamatlīdzekļu nolietojums	2857	1866
b)	Uzkrājumu veidošana (izņemot uzkrājumus nedrošiem parādiem)	1401	754
2	Peļņa vai zaudējumi pirms apgrozāmo līdzekļu un īstermiņa saistību atlikumu izmaiņu ietekmes korekcijām	4445	5305

	<b>Korekcijas</b>		
a)	Debitoru parādu atlikumu pieaugums(-) vai samazinājums(+)	4122	-5047
b)	Krājumu atlikumu pieaugums(-) vai samazinājums(+)	20	-48
c)	Piegādātājiem, darbuņēmējiem un pārējiem kreditoriem maksājamo parādu atlikumu pieaugums (+) vai samazinājums(-)	-3792	739
3.	Bruto pamatdarbības naudas plūsma	<b>4795</b>	<b>949</b>
4	Izdevumi procentu maksājumiem		
5	Izdevumi uzņēmuma ienākuma nodokļa maksājumiem	0	0
6	Naudas plūsma pirms ārkārtas posteņiem	<b>4795</b>	<b>949</b>
7	Naudas plūsma no ārkārtas posteņiem	0	0
<b>8</b>	<b>Pamatdarbības neto naudas plūsma</b>	<b>4795</b>	<b>949</b>
<b>II</b>	<b>Naudas plūsma no ieguldījumu darbības</b>		
1	Pamatlīdzekļu iegāde (-)	-3925	-2471
<b>2</b>	<b>Neto naudas plūsma no ieguldījumu darbības</b>	<b>-3925</b>	<b>-2471</b>
<b>III</b>	<b>Neto naudas plūsma no finanšu darbības</b>	<b>0</b>	<b>0</b>
<b>IV</b>	<b>Pārskata gada neto naudas plūsma</b>	<b>870</b>	<b>-1522</b>
<b>V</b>	<b>Nauda un tās ekvivalentu atlikumi pārskata gada sākumā</b>	<b>772</b>	<b>2294</b>
<b>VI</b>	<b>Nauda un tās ekvivalentu atlikumi pārskata gada beigās</b>	<b>1642</b>	<b>772</b>

## 2.5. Biznesa modelis, cenu un tarifa noteikšana

Sabiedrībā ar ierobežotu atbildību "Talsu televīzija" veic pakalpojumus atbilstoši uzņēmuma statūtiem, ir noteikta cenu politika, no kā tiek aprēķināts pakalpojumu tarifs.

$$I = I_{kap} + I_{eksp} + I_{nod}$$

*I* - pakalpojuma izmaksas

*I*<sub>kap</sub> - kapitāla izmaksas

*I*<sub>eksp</sub> - ekspluatācijas izmaksas

*I*<sub>nod</sub> - nodokļi

<b>Kapitāla izmaksas</b>
Pamatlīdzekļu nolietojums (amortizācija), atjaunošana
<b>Ekspluatācijas izmaksas</b>
Darba alga 3 žurnālisti
Darba alga 3 operatori
Administrācijas izdevumi - valdes loceklis
Administrācijas izdevumi - grāmatvedis
Komunālie maksājumi, elektrība
Degviela automašīnai
Automašīnas uzturēšana un remonts/GPS
Tehnisko līdzekļu uzturēšana
Kancelejas preces
AKKA/LAA autortiesības
Telekomunikāciju pakalpojumi
<b>Nodokļi</b>
VSAOI DD nodoklis, riska nodeva
<b>Pakalpojuma izmaksas (I)</b>

Vidējais darba stundu skaits mēnesī
Pakalpojuma pašizmaksa vienā stundā
Stundu skaits darba dienā
Darba dienā iespējams izgatavot sižetu (min)
1 minūtes sižeta izgatavošana (h)
<b>1 minūtes sižeta izgatavošanas cena (eur)</b>



Pakalpojumu klāsts paplašinās gadu no gada, līdz ar to, tiek papildināts arī pakalpojumu cenrādis, kas pēdējo reizi pārapsiprināts 2016. gada 15. jūnijā.

## **SIA TALSU TELEVĪZIJA CENRĀDIS**

### **1. Pašvaldības:**

- 1.1 Pašvaldības ziņas (raidlaika 1 minūte)
- 1.2 Tiešais ēters (raidlaika 1 minūte)
- 1.3 Ārkārtas ziņojumi (līdz 10 minūtēm)
- 1.4 Videomateriālu izveidošana domes arhīva vajadzībām (par 1 minūtes gatavā materiāla)
- 1.5 Melnā ieraksta materiāla saglabāšana (1 minūte)
- 1.6 Prezentācijas filmu vai klipu izgatavošana (par 1 montāžas stundu)

### **2. Raidījumi:**

- 2.1 Filmēšana (par 1 patērēto stundu)
- 2.2 Montāža (par 1 montāžas stundu)
- 2.3 Raidlaika minūte
- 2.4 Tematisko raidījumu pārraidīšana sākot no 20 minūtēm un vairāk (par 1 raidlaika minūti)

### **3. Reklāma:**

- 3.1 Reklāmas rullīša montāža (līdz 0.40 sek.)
- 3.2 Gatavā reklāmas rullīša pārraidīšana ēterā (par reizi)
- 3.3 Sludinājuma filmēšana – montāža( 3 kadri)
- 3.4. Sludinājuma pārraide (reize)

### **4. Videomateriāla ierakstīšana DVD:**

- 4.1 VHS, Hi 8, MINI DV un no citu datu nesējiem (par 1 stundu)
- 4.2 Videomateriāla digitalizācija (par 1 stundu)
- 4.3 Videofilmas montāža (mūzika, titri, efekti (par 1 montāžas stundu)
- 4.4 Vāku un disku noformējums

### **5. Videomateriālu (dokumentālo filmu un citu videomateriālu) produktu tirdzniecība DVD; CD un tml. formātos:**

- 5.1. Līdz 1 h privātpersonām  
juridiskajām personām
- 5.2. Līdz 1, 5 h privātpersonām  
juridiskajām personām
- 5.3. Vairāk par 1,5,h privātpersonām  
juridiskajām personām

## **3. Vīzija un stratēģiskie mērķi**

### **3.1. Vīzija**

Talsu televīzija – konkurētspējīgs un kvalitatīvs uzņēmums, kas nodrošina vispusīgu, aktuālu un izglītojošu informāciju par Talsu novada, Mērsraga novada, Rojas novada, Dundagas novada - Ziemeļkurzemes, valsts un visas pasaules problēmām, notikumiem un aktualitātēm.

### **3.2. "Elektronisko plašsaziņas līdzekļu nozares attīstības nacionālajā stratēģijā 2012.-2017. gadam" noteiktie mērķi**

- Programmu satura kvalitāte un konkurētspēja Latvijas jurisdikcijā esošiem elektroniskajiem plašsaziņas līdzekļiem, kas izplata Latvijā veidotu saturu.
- Vienlīdzīgi ietvarnoteikumi nozarē.
- Sabiedrisko mediju stiprināšana un reforma, palielinot sabiedrisko mediju lomu nacionālās kultūras identitātes stiprināšanā un latviešu valodas lietošanā.
- Informācijas telpas latviešu valodā un nacionālo elektronisko plašsaziņas līdzekļu apraides visā Latvijas teritorijā, it īpaši Kurzemes teritorijā, nodrošināšana.
- Latvijas jurisdikcijā esošo elektronisko plašsaziņas līdzekļu programmu dažādības sekmēšana.
- Elektronisko mediju tirgus stiprināšana.
- Latvijas mediju politikas pamatnostādņu 2016. - 2020. gadam ievērošana, atbilstoši tajā iekļautajiem pamatprincipiem.

### **3.3. Talsu novada Ilgtspējīgas attīstības stratēģijā 2030, Attīstības programmā 2014. - 2020. gadam noteiktās prioritātes, rīcību virzieni un rīcības**

#### **Stratēģiskais mērķis:**

- Iedzīvotājiem tuva pašvaldība, stipra un efektīva pārvaldība.

#### **Ilgtermiņa prioritāte:**

- p-1 Iedzīvotājiem tuva pašvaldība.

#### **Rīcību virziens:**

- p-1-4 Sabiedrības informētība.

#### **Rīcības:**

- p-1-1-2 Mūsdienīgu komunikācijas veidu attīstīšana saziņā ar iedzīvotājiem.
- p-1-4-2 SIA "Talsu televīzija" darbības nodrošināšana un pakalpojumi
- p-1-4-3 Informācijas izplatīšanas veidu dažādošana

- p-3-2-1 Reģionāla līmeņa pakalpojumu pieejamība citu novadu iedzīvotājiem Talsos

### **3.4. SIA "Talsu televīzija" stratēģiskie mērķi**

- Sekmēt sabiedrības vispusīgu izglītošanu, paplašinot iedzīvotāju interešu loku un informētību par Talsu novada, valsts un ES aktualitātēm.
- Nodrošināt augstu pakalpojumu kvalitāti, efektivitāti un pieejamību visiem Talsu novada un Ziemeļkurzemes iedzīvotājiem, kā arī nodrošināt sniegto pakalpojumu rentabilitāti un pieejamību.

### **3.5. Nefinanšu mērķi**

- Sabiedrības informēšana un izglītošana.
- Jaunu raidījumu, pakalpojumu un metožu ieviešana.
- Sadarbība ar RE:TV un citām reģionālajām un sabiedriskajām un komerctelevizijām un medijiem.
- Klientu apkalpošanas kvalitātes uzlabošana.
- Talsu televīzijas atpazīstamības veicināšana.
- Efektīva uzņēmuma resursu izmantošana.
- Energoresursu kontrole un taupīšana.
- Efektīva tehniskā un nekustamā īpašuma apsaimniekošana.
- Specializētās tehnikas atjaunošana.
- Darbinieku kompetences līmeņa un kvalifikācijas paaugstināšana.
- Darbinieku motivēšana un darba apstākļu uzlabošana.
- Arhīva digitalizācija un krājuma izveide.
- Debitoru parādu atgūšanas efektivitātes paaugstināšana.
- Prakses iespēju veicināšana studējošiem jauniešiem, lai piesaistītu jaunos, topošos speciālistus.

**Re:TV**  
LATVIJAS REĢIONU TELEVĪZIJA

Tiešraide Par mums Aktualitātes Programma Raidījumi Reklāma

## Par mums

Latvijas Reģionu Televīzija „Re:TV” ir nacionālais televīzijas kanāls, kura saturs veidošanā ir iesaistītas Latvijas reģionālās un vietējās televīzijas, un neatkarīgo producentu apvienības. Re:TV nodrošina informācijas - ziņu raidījumu, autorraidījumu, tiešraisi, portretinterviju u.c. aktuālo video materiālu pārraidi no visiem Latvijas reģioniem vienā televīzijas kanālā, kas pieejams ikvienam Latvijas un ārvalstu skatītājam.

### Skatieties mūs

- Bezmaksas virszemes apraidē visā Latvijā
- Tiešraide mājas lapā [www.retv.lv](http://www.retv.lv)

### Seko mums

- [twitter.com/ReTV\\_televizija](https://twitter.com/ReTV_televizija)
- [youtube.com/ReTVtelevizija](https://youtube.com/ReTVtelevizija)
- [facebook.com/LatvijasRegionuTelevizija](https://facebook.com/LatvijasRegionuTelevizija)
- [draugiem.lv/retv/](https://draugiem.lv/retv/)

### Mūsu mērķi

- Nodrošināt pilnvērtīgu informācijas iegūšanu par aktualitātēm visos Latvijas reģionos jebkuram Latvijas iedzīvotājam un latviešiem ārvalstīs.
- Vienkopus pulcēt visu reģionu skatītājus, kas tādējādi nosedz un vieno visu Latvijas sabiedrību.
- Veidot saikni ar ārvalstīs esošajiem latviešiem un iesaistīt ārvalstu latviešus saturs veidošanā, tādējādi nodrošinot informācijas plūsmu starp Latvijā un ārvalstīs dzīvojošiem latviešiem.
- Kļūt par vienu no TOP Latvijas nacionālajiem kanāliem.

### Auditorija

- Visu Latvijas reģionu iedzīvotāji – esošie reģionālo televīziju skatītāji un potenciālie skatītāji, kuriem līdz šim sava vai cita reģiona informācija nav bijusi pieejama (mājsaimniecības TV pieslēguma dēļ vai dzīvesvietas dēļ).
- Latvieši ārzemēs.
- Potenciāli - ziņu portāli un aģentūras – iespējas operatīvāk paplašināt reģionālās ziņas ar pievienotu video.

### 3.6. SIA “Talsu televīzija” plānotie pasākumi saskaņā ar Talsu novada attīstības programmu 2014.-2020. gadam

#### Rīcība:

p-1-1-2 Mūsdienīgu komunikācijas veidu attīstīšana saziņā ar iedzīvotājiem

Pasākums	Indikatīvā summa	Pašvaldības budžets	Darbības/iznākuma rādītāji
Informācijas tehnoloģiju attīstība	130 000	130 000	<ul style="list-style-type: none"> <li>Veikta informācijas tehnoloģiju iegāde un uzstādīšana pašvaldības iestādēs, struktūrvienībās nodrošinot mūsdienu prasībām atbilstošus pakalpojumus</li> <li>Interaktīvo ekrānu, baneru, kameru uzstādīšana</li> </ul>
Pašvaldību iestāžu un kapitālsabiedrību mājaslapu attīstīšana	6000	6000	<ul style="list-style-type: none"> <li>Profesionālas informācijas, e-pārvaldes attīstīšanas sadarbībā ar Talsu novada pašvaldību</li> <li>Mājaslapu vienota tēla izstrāde un veidošana</li> <li>Plānots no katras iestādes budžeta</li> </ul>
E-pakalpojumu iedzīvotājiem attīstīšana	4000	4000	<ul style="list-style-type: none"> <li>Viena e-pakalpojuma attīstība ik gadu</li> <li>Talsu novada pašvaldības e-pakalpojumu integrācija ar <a href="http://www.latvija.lv">www.latvija.lv</a></li> </ul>
Modernu komunikācijas veidu attīstīšana saziņā ar iedzīvotājiem			Mobilie sakari, mobilais internets, karšu navigācija, komunikāciju platformas u.c. attīstoties nākamo paaudžu sakariem un informāciju tehnoloģijām

p-1-4-2 SIA "Talsu televīzija" darbības nodrošināšana un pakalpojumi

Pasākums	Indikatīvā summa	Pašvaldības budžets	Cits finansējums	Darbības/iznākuma rādītāji
Video prezentācijas par Talsu novadu	10 000	5 000	5 000	Īsfilmas par Talsu novadu Īsfilmas par dažādām nozarēm
Sporta, kultūras un tūrisma pasākumu popularizēšana	3000	3000	0	Video montāžas par pasākumiem, Aicinājumi uz dažādām sporta, kultūras un tūrisma aktivitātēm novadā
Informatīvo un tematisko raidījumu veidošana un apraide	200 000	0	200 000	Tematisko raidījumu par cilvēkiem – personībām "Latvijas stāsti", jauniešu raidījumu un citu tematisko raidījumu veidošana
Gada notikumu un dažādu pasākumu videofilmu veidošana	15 000	10 000	5 000	Izveidotas videofilmas par gada notikumiem un dažādiem pasākumiem
Tiešraižu nodrošināšana nozīmīgos pasākumos un notikumos	10 000	7 000	3 000	Nodrošinātas tiešraides: <ul style="list-style-type: none"> <li>• Aerobikas festivālam</li> <li>• Koncertam "Ārpusaules mūzika Tiguļkalnā"</li> <li>• Pilsētas svētkiem</li> <li>• Talsu rallijam</li> <li>• Valsts svētkiem</li> <li>• Dižmāras gadatirgum u.c.</li> </ul>

p-1-4-3 Informācijas izplatīšanas veidu dažādošana

Pasākums	Indikatīvā summa	Pašvaldības budžets	Darbības/iznākuma rādītāji
Videofilmas	6000	6000	Videofilmas
Interneta portāli, mājaslapas, nacionālie mediji	10 000	10 000	Interneta portāli, mājaslapas, nacionālie mediji
Radio, televīzija	10 000	10 000	Radio, televīzija
Sociālie tīkli (Facebook, twitter, draugiem.lv )	200	200	Sociālie tīkli (Facebook, twitter, draugiem.lv)

p-3-2-1 Reģionāla līmeņa pakalpojumu pieejamība citu novadu iedzīvotājiem Talsos

Pasākums	Indikatīvā summa	Pašvaldības budžets	Cits finansējums	Darbības/iznākuma rādītāji
Informatīvie pasākumi par pieejamību	4000	2000	2000	Reģionāla līmeņa pakalpojumu pieejamība Talsos Dundagas, Mērsraga, Rojas un Engures novada iedzīvotājiem

pakalpojumiem Talsu novadā				(mārketinga) pasākumi kaimiņu pašvaldībām, viņu ģimenēm, lai tās informētu par Talsu novadā pieejamiem pakalpojumiem – veselības aprūpi, kultūras un sporta piedāvājumu, sociālo rehabilitāciju un aprūpi u.c.
-------------------------------	--	--	--	--

### 3.7. Uzdevumi

Pamatojoties, uz izvirzītajiem mērķiem, un izvērtējot pētījumu par Talsu televīzijas sniegtajiem pakalpojumiem un konkurentiem, SIA "Talsu televīzija":

- Pakalpojuma piedāvājuma paplašināšana un raidījumu dažādošana, kvalitātes uzlabošana.
- Auditorijas reitinga palielināšana, izvērtējot skatījumu raidlaikos un interneta vietnēs.
- Klientu piesaistīšana un peļņas palielināšana.
- Tehnikas un iekārtu iegāde, atbilstoši vajadzībām.
- Telpu maiņa, atbilstoši vajadzībām.
- Izglītības un kvalifikācijas celšana, atbilstoši specialitātei.
- Videoarhīva digitalizācija.
- Raidījumu pārraidīšana kabeltelevīzijā.
- Atalgojuma palielināšana darbiniekiem.

## 4. Finanšu mērķi

### 4.1. Finanšu mērķi un finanšu rādītāji

Rādītāji	Darbības veids	Faktiski 2015.g.	2016.g.	2017.g.	2018.g.	2019.g.
Apgrozījums, EUR	Televīzijas programmu izstrāde un apraide	90545	101310	102000	102000	102000
Bruto peļņa, EUR		35481	40070	39000	39000	39000
EBITDA, EUR		3044	7910	7600	7600	7600
EBIT, EUR		187	4310	4000	4000	4000
Peļņa vai zaudējumi, EUR		187	4310	4000	4000	4000
Pamatkapitāls, EUR		37667	37668	37668	37668	37668
Pašu kapitāls, EUR		3586	7897	11897	15897	19897
Kopējo saistību kopsumma, EUR		4622	6210	6200	6200	6200
Finanšu saistību kopsumma, EUR		1511	3100	3100	3100	3100
Pašu kapitāla atdeve, ROE		0,052	0,546	0,336	0,252	0,201
Aktīvu atdeve, ROA		0,023	0,306	0,284	0,284	0,284
Kopējais		1,72	2,28	2,28	2,28	2,28

likviditātes rādītājs						
Saistību pret pašu kapitālu attiecība		0,42	0,39	0,26	0,20	0,16
Ilgtermiņa ieguldījumi-pamatlīdzekļos		3925	7100	5000	4000	4000
Budžetā prognozējamās dividendes, EUR	x	x	x	x	x	x
Plānotās valsts dotācijas	x	x	x	x	x	x

## 5. Tirgus analīze

Jaunāko informāciju mūsdienās var iegūt no interneta, avīzēm, žurnāliem, klausoties radio un skatoties ziņu pārraides televīzijā. Televīzija ir medijs, kura informāciju ir viegli uztvert, jo tā tiek pasniegta gan ar skaņu, gan vizuālo attēlu.

Katram medijam ir svarīgi apzināties savu auditoriju, izprast tās vajadzības, gaidas un vēlmes. Mūsdienās ir pieejamas dažādas metodes un iespējas kā medijs var iepazīt savu auditoriju. Uzzinot auditorijas viedokli par medija darbību, kopīgiem spēkiem ir iespējams uzlabot gan medija saturu, gan kvalitāti. Izpētīta medija auditorija dod iespēju medijam iekarot un noturēt savu lasītāju vai skatītāju, kā arī noskaidrot, ko auditorija vēlas redzēt, kādas tēmas skatītājam ir saistošas. Svarīgi ir noskaidrot arī vietējo konkurentu darbību un auditorijas vērtējumu katram pieejamajam medijam vietējā tirgū, kā arī medija sniegto pakalpojumu kvalitāti.

### 5.1. Iekšējie un ārējie faktori

Latvijā 2014. gadā apraides atļaujas reģistrētas 10 vietējām un 17 reģionālām televīzijām, kur katra televīzija aptver konkrētu reģionu. Talsu televīzijai ir reģionālās televīzijas statuss.

Par reģionālās televīzijas stipro pusi var uzskatīt spēju ātri reaģēt un doties uz notikumiem savā konkrētajā ģeogrāfiskajā reģionā. Tās darbojas līdzīgi kā nacionālā televīzija, taču ir koncentrētākas tieši uz aktuālo katrā novadā, novada pagastos un pilsētās, dodot iespēju novadniekiem un tiem, kas tam



piederīgi, bet atrodas tālāk no mājām, vērot notikumus savā dzimtajā pusē. Taču jāsaprot, ka cilvēkiem ikdienā nepietiek vien ar vietējo informāciju, ir nepieciešamība zināt arī aktuālo informāciju citos novados, Latvijā un pasaulē.

Reģionālās televīzijas veido ziņu un dažādus citus raidījumus šaurākai, un koncentrētākai auditorijai. Nacionālie informācijas līdzekļi, iespējams, gan finansiālu, gan cilvēkresursu dēļ nav spējīgi sniegt ziņu saturu ar detalizētāku informāciju par reģionālajiem notikumiem, tie pārsvarā atspoguļo pasaules, valsts un galvaspilsētā aktuālo informāciju. Reģionālās un vietējās televīzijas strādā tāpat kā komercorganizācijas - to mērķis ir gūt peļņu. Katrai televīzijai ir savs ienākumu avots. Vieni mediji ir pašvaldības kapitālsabiedrības, citiem ienākumi veidojas no sabiedriskā pasūtījuma, reklāmas pakalpojumiem vai abonementmaksas. Reģionālās televīzijas bagātina un papildina informācijas plūsmu ar notikumiem, cilvēku stāstiem, aktuālo informāciju tieši konkrētā reģionā, tādējādi ļaujot cilvēkiem ielūkoties vietējos notikumos un apzināties arī savu piederību ne tikai valstij, bet arī konkrētam reģionam.

Veidojot televīzijas saturu, vērā tiek ņemtas skatītāju vēlmes, vajadzības un intereses. Televīzijas saturs ir atkarīgs no katras tās veida un koncepcijas. Latvijā televīzijas, kā arī visi elektroniskie plašsaziņas līdzekļi iedalās pēc to darbības mērķa, izplatīšanas veida un aptveršanas zonas. Pēc darbības mērķa iedala: sabiedriskajos, komerciālajos un nekomerciālajos elektroniskajos plašsaziņas līdzekļos. Pēc izplatīšanas veida tos iedala zemes apraides, satelīta, kabeļu, interneta un citos. Nacionālos, reģionālos, vietējos un pārrobežas elektroniskos plašsaziņas līdzekļus iedala pēc aptveršanas zonas. Par reģionālajiem elektroniskajiem plašsaziņas līdzekļiem uzskatāmi tie plašsaziņas līdzekļi, kuru programmu apraides aptveršanas zona ir ne mazāk kā 20 procenti Latvijas teritorijas. Tādēļ arī Talsu televīzija 1996. gadā, kad tika dibināta, ieguva reģionālās televīzijas statusu, jo aptvēra visu bijušo Talsu rajonu, jeb Ziemeļkurzemi. Šobrīd Talsu televīzija apkalpo galvenokārt Talsu novadu, taču pēc vajadzības atspoguļo arī notikumus blakus novados - Rojas, Dundagas un Mērsraga novados.

## **5.2. Auditorijas un klientu apraksts**

Pēdējos gados, kad mediju loks kļuvis daudz plašāks, daudzveidīgāks un iedzīvotājiem pieejamāks, ir mainījusies arī to auditorija. Vieglā pieeja auditorijai ir zaudēta, satura pieejamā daudzveidība nelielās daļās ir sadalījusi arī auditoriju, kas nozīmē arī to, ka mediju bizness vairs nav tik drošs. Auditorijas uzmanību un atzinību nav viegli iegūt. Medijiem nākas pārvērtēt savas prioritātes, lielāko uzmanību pievēršot tam, lai saturs piesaistītu, ieinteresētu un uzrunātu attiecīgo auditoriju, savukārt no tās tad arī iegūtu labvēlību un naudu. Arī Talsu televīzija ir apzinājusies to, ka ir jāpārvar uz sevi centrētais raksturs un jāsaik iepazīt mērķauditorija, lai veiksmīgāk to uzrunātu un piesaistītu.

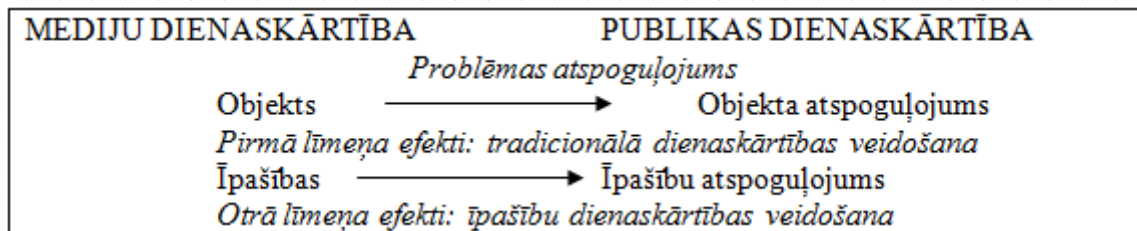
Nepārtraukti rodas jaunas auditorijas, jaunas auditoriju grupas. Masu auditorija ir izzūdoša. Tādēļ arī medijiem ir parādījusies interese veikt pētījumus, izpētīt mediju auditorijas uzvedību, lietojuma izmaiņas, kā arī

mediju lietojuma motivāciju. Mediji atkal un atkal no jauna mēģina izprast savus lietotājus, lasītājus, klausītājus un skatītājus.

Auditorija veidojas, gan no sabiedrības, gan mediju veidotā satura. Talsu televīzija aptver galvenokārt divus auditorijas iedalījumus, ņemot par pamatu auditorijas izveides avotus - medijus un sabiedrību:

- Auditorija kā sociāla grupa, kas ir reģiona medija auditorija, vai cilvēku kopums, kas atbilst konkrētai teritorijai. Piemēram, Talsu televīzijas raidījumu skatītāji ir pārsvarā Talsu novada iedzīvotāji, kuriem ir dažādas vajadzības, taču vienots sociāls raksturojums. Sociālo faktoru pastiprina arī lokālā medija integrējošais efekts. Gadījumā, ja reģionālais medijs pārtrauc savu darbību, tā auditorijas kopiena joprojām pastāvēs.
- Auditorija kā vajadzību kopums. Šī ir auditorija, ko vieno noteiktas, kopīgas vajadzības un vēlmes apmierināšana. Šo atsevišķo indivīdu auditorijas kopumu savā starpā nevieno kādas kopīgas saites vai demogrāfisks raksturojums, vieno tikai noteiktas vajadzības un vēlmes, kā, piemēram, Talsu televīzijas auditoriju vieno kopīga interese par to, kas notiek Talsu novada pilsētās un pagastos.

Mediju dienas kārtību var iedalīt divos līmeņos. Pirmais līmenis ir problēmas noformulējums, otrais līmenis ir jau dziļāks ieskats problēmā, kad žurnālists sniedz auditorijai sīkākas detaļas, un arī problēmas risinājumus (sk.att.). Dienas kārtības veidošanas līmeņi ir svarīgi auditorijai, jo tie nodrošina pilnīgu informācijas apmaiņu starp indivīdu un žurnālistu.



att. **Pirmais un otrais līmenis dienaskārtības veidošanā**

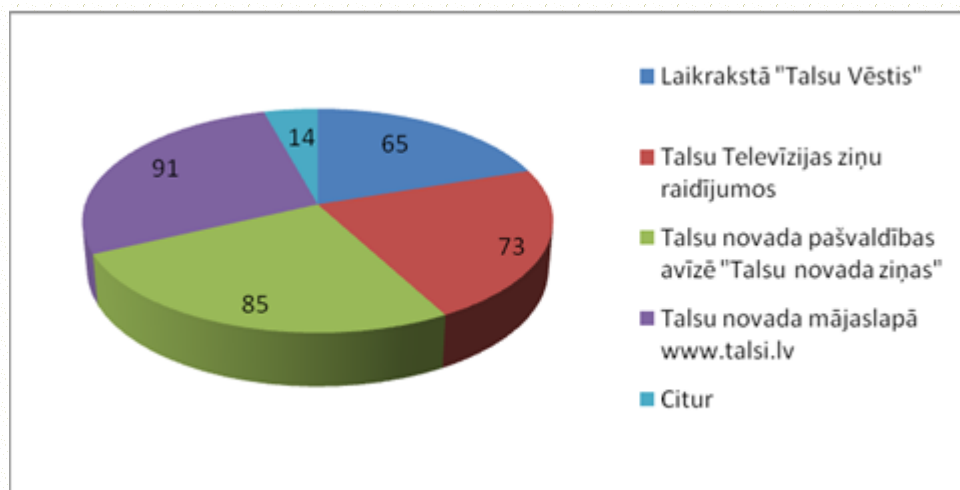
Bieži vien auditorija gaida, kad žurnālisti dos nevis tikai pirmā līmeņa atspoguļojumu par konkrētu problēmu, bet gan detalizētāku informāciju par iespējamo risinājumu. Jo žurnālisti ir tie, kas seko līdz notikumu attīstībai un rezultātam.

Otra kategorija uzņēmuma pakalpojuma ņēmēju vidū ir klienti, kas maksā par sniegto pakalpojumu, lai nodrošinātu auditorijas vajadzības. Šajā sadaļā iekļaujas gan sižetu, ziņu, informācijas pasūtītājs, gan reklāmas sniedzējs. Lielākie pakalpojuma ņēmēji ir pašvaldības, tām seko NEPLP un Latvijas televīzija, un citi pakalpojuma ņēmēji.

### 5.3. Konkurentu apraksts

Veicot iedzīvotāju aptauju, tika noskaidrots, kur visbiežāk iedzīvotāji, jeb Talsu televīzijas mērķauditorija iegūst informāciju par Talsu novada aktualitātēm un novadā notiekošo. Piedāvāti tika galvenie informācijas avoti,

mediji Talsu novadā, līdz ar to noskaidrojot arī vietējā tirgus konkurentus. Tā kā informāciju cilvēks neiegūst tikai no viena medija, tad respondentiem bija iespēja atzīmēt vairākus medijus. (sk. att.)



Visvairāk informāciju par novadā notiekošo iegūst Talsu novada mājaslapā [www.talsi.lv](http://www.talsi.lv). Otrais biežākais izmantotais informācijas avots ir Talsu novada pašvaldības izdotā avīze "Talsu Novada Ziņas". Pašvaldības informatīvais izdevums tiek izdots kopš 2009. gada, un ir pieejams bez maksas visiem Talsu novada iedzīvotājiem, divas reizes mēnesī. Trešajā vietā kā biežāk izmantotais informācijas avots ierindojas Talsu televīzijas ziņu raidījumi. Tad seko reģionālais laikraksts "Talsu Vēstis". Atbilžu variantā - Cits informācijas iegūšanas avots - norādīti sociālo tīmekļu vietnes (Facebook, draugiem.lv, Twiter), afišas, pilsētas interneta portāls [www.talsi24.lv](http://www.talsi24.lv), informācija e-pastā, darba vietā un tml.

#### 5.4. Pakalpojumu izvērtējums

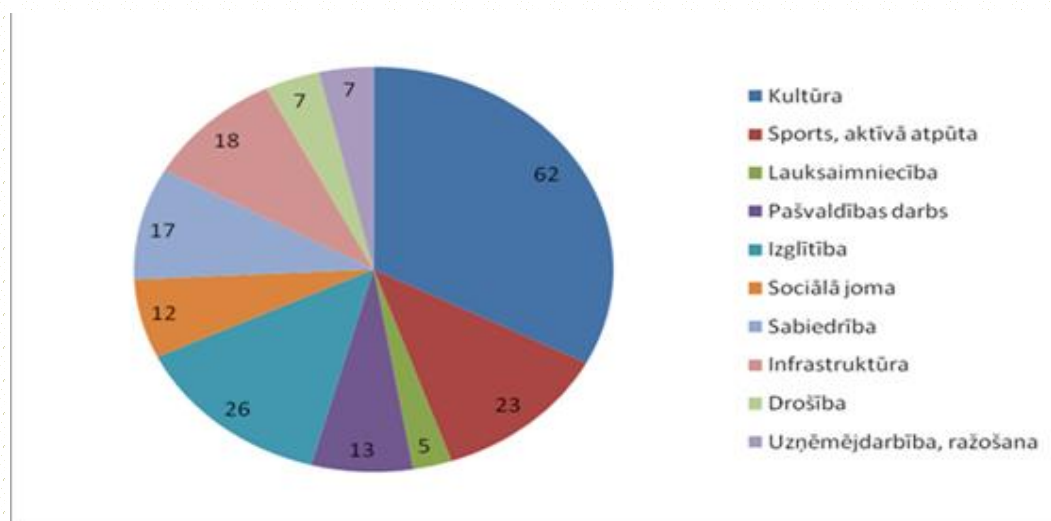
Ar pētniecības metodes, kontentanalīzes, palīdzību tika izpētīti 63 Talsu televīzijas veidotie ziņu raidījumi. Analīzes laika periods ir no 2015. gada 1. jūlija līdz 2015. gada 30. novembrim. Ar šo pētniecības metodi tika noskaidrots, kādi ziņu temati ir dominējošie Talsu televīzijas raidījumos. Tika izpētīts arī, kas ir biežākie ziņu vēstītāji.

Lai spētu veikt kontentanalīzi tika izveidoti 10 ziņu atlases kritēriji - ziņu tematu kategorijas:

- Kultūra - dažādi kultūras pasākumi Talsu un blakus novados - koncerti, svētku pasākumi, izstādes, māksla, izrādes u.c.
- Sports, aktīvā atpūta - aktivitātes, kas saistītas ar sportu, sacensības, sporta skolas aktivitātes, sporta dienas un viss kas saistīts ar aktīvu dzīvesveidu, u.c.
- Lauksaimniecība - tā ietver ziņas, kas saistītas ar zemniekiem, ražu, lauksaimniekiem, to attīstību un šīs jomas aktualitātēm, u.c.

- Pašvaldības darbs - ietver ziņas par Talsu un blakus novadu pašvaldību darbību, tās lēmumiem, Latvijas un ārvalstu sadraudzības partneriem, kā arī darba vizītēm, u.c.
- Izglītība - šajā kategorijā ietilpst ziņas par izglītības iestāžu attīstību, pilnveidošanos, aktualitātēm, pedagogu un skolēnu aktivitātēm, sasniegumiem, ārpuskolu darbu, u.c.
- Sociālā joma - ziņas par dažādiem labdarības pasākumiem, atbalsta veidiem un dažādām aktivitātēm senioriem, mazturīgām ģimenēm, u.c.
- Sabiedrība - šī kategorija ietver ziņas par Talsu un blakus novada cilvēkiem, viņu dzīves stāstiem, ielu intervijas, nevalstisko organizāciju darbību u.c.
- Infrastruktūra - ziņas, jaunumi, aktualitātes par uzlabojumiem, rekonstrukcijām, paveiktajiem darbiem apkārtējās vides, infrastruktūras uzlabošanā
- Drošība - ietver ziņas par pašvaldības un Valsts policijas veiktajiem drošības uzlabošanas pasākumiem, VUGD u.c.
- Uzņēmējdarbība, nodarbinātība - ziņas par vietējiem uzņēmējiem un viņu aktivitātēm, darbību, u.c.

Veicot kontentanalīzi, secināts, ka vidēji Talsu televīzijas raidījumā ir ietverti trīs (3) līdz četri (4) ziņu sižeti. Katrā raidījumā tēmas ir dažādas, tomēr kultūra, sports un izglītība ir tie temati, kas visbiežāk tiek atspoguļoti ziņu sižetos. (sk. attēlu)



Ar manāmu pārsvaru lielākais ziņu raidījumu skaits ir tieši saistīts ar kultūras aktualitātēm. Tām seko ziņas saistībā ar izglītību, bet trešajā vietā ierindojas sporta un aktīvās atpūtas aktualitātes. Vismazāk Talsu televīzijas ziņu raidījumos tiek atspoguļotas aktualitātes lauksaimniecībā, kas ir zems rādītājs, ņemot vērā lauksaimniecības nozari Talsu un blakus novadu robežās, kā arī to, ka pētāmais laika posms ietver arī rudens gadalaiku, kad lauksaimniekiem un zemniekiem ir ražas un aktivitāšu laiks.

**Tematu, sižetu skaita sadalījums pa pētāmā laika posma mēnešiem**

	Jūlijs	Augusts	Septembris	Oktobris	Novembris
<b>Kultūra</b>	13	9	16	8	16
<b>Sports, aktīvā atpūta</b>	5	7	4	1	6
<b>Lauksaimniecība</b>	2	1	0	2	0
<b>Pašvaldības darbs</b>	3	3	0	4	3
<b>Izglītība</b>	6	7	4	3	6
<b>Sociālā joma</b>	1	3	3	5	0
<b>Sabiedrība</b>	4	1	6	2	4
<b>Infrastruktūra</b>	3	4	4	3	4
<b>Drošība</b>	1	3	0	1	2
<b>Uzņēmējdarbība ražošana</b>	2	0	1	0	4

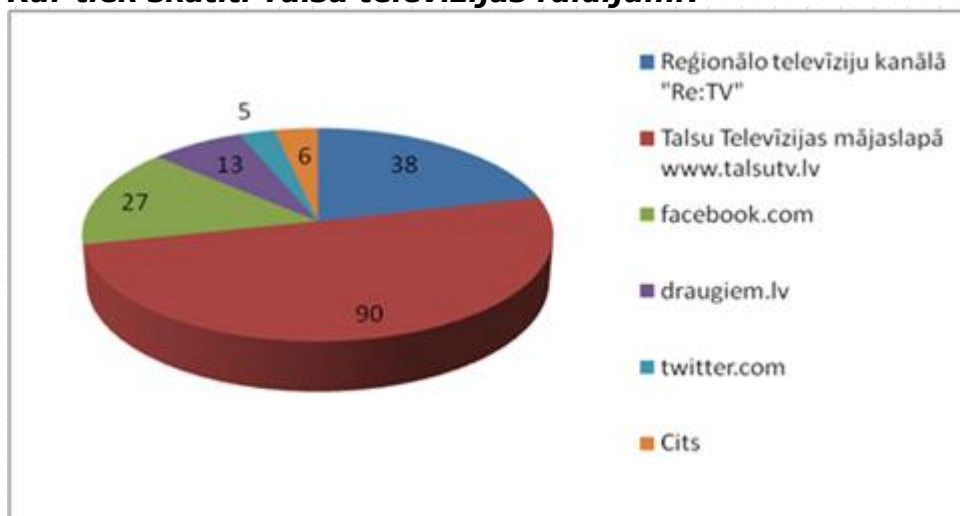
**Ziņu tematu sadalījums un to galvenie ziņu vēstītāji**

	Vietējie iedzīvotāji	Darbinieki, organizatori	Pašvaldības pārstāvji	Dalībnieki
<b>Kultūra</b>	5	45	2	23
<b>Sports, aktīvā atpūta</b>	1	18	1	10
<b>Lauksaimniecība</b>	3	4	0	2
<b>Pašvaldības darbs</b>	1	10	2	3
<b>Izglītība</b>	0	23	2	13
<b>Sociālā joma</b>	0	9	0	5
<b>Sabiedrība</b>	1	2	0	1
<b>Infrastruktūra</b>	2	5	13	0
<b>Drošība</b>	0	4	2	0
<b>Uzņēmējdarbība, ražošana</b>	0	5	1	4
<b>Kopā:</b>	13	125	23	61

Talsu televīzijas ziņu raidījumus var redzēt ne tikai reģionālo televīziju kanālā Re:TV un mājaslapā [www.talsutv.lv](http://www.talsutv.lv), sižeti pieejami arī sociālajos

tīklos. Taču pēc respondentu sniegtajām atbildēm visvairāk tos skatās Talsu televīzijas mājaslapā (sk.att.)

### **Kur tiek skatīti Talsu televīzijas raidījumi?**



Vairums aptaujāto skatītāju atbildēja, ka viņi skatās ziņu raidījumus, jo vēlas uzzināt aktuālo par Talsu novadā un blakus novados notiekošo. Respondenti atbildējuši, ka vēlas redzēt sižetus arī par citām pilsētām un miestiem, nevis tikai Talsiem, jo ir interesanti uzzināt un paskatīties, kas notiek mums blakus novados un citos reģionos. Raidījumi parāda to, ka mūsu valstī nav tikai lielās pilsētas, bet arī mazpilsētas un ciemi, kur notiek visdažādākie pasākumi. Kā arī pieejami sižeti par aktualitātēm, par jaunāko un svarīgāko novadā. Skatītāji atbildējuši, ka Talsu televīzija ir veids, kur koncentrētā, kvalitatīvā veidā tiek pasniegti aktuālākie notikumi, redzami novada ļaudis, un tiek pastāstīts par pasākumiem novadā, kuros ne vienmēr pašiem izdodas piedalīties.

Skatītāji8 ierosinājuši veidot diskusijas studijā, kurās būtu tikšanās ar Talsu novada populāriem cilvēkiem, vairāk veidot tematiskus raidījumus, piemēram, par tautas mantojuma saglabāšanu, sporta apskatus, jauniešu aktivitātes un citus.

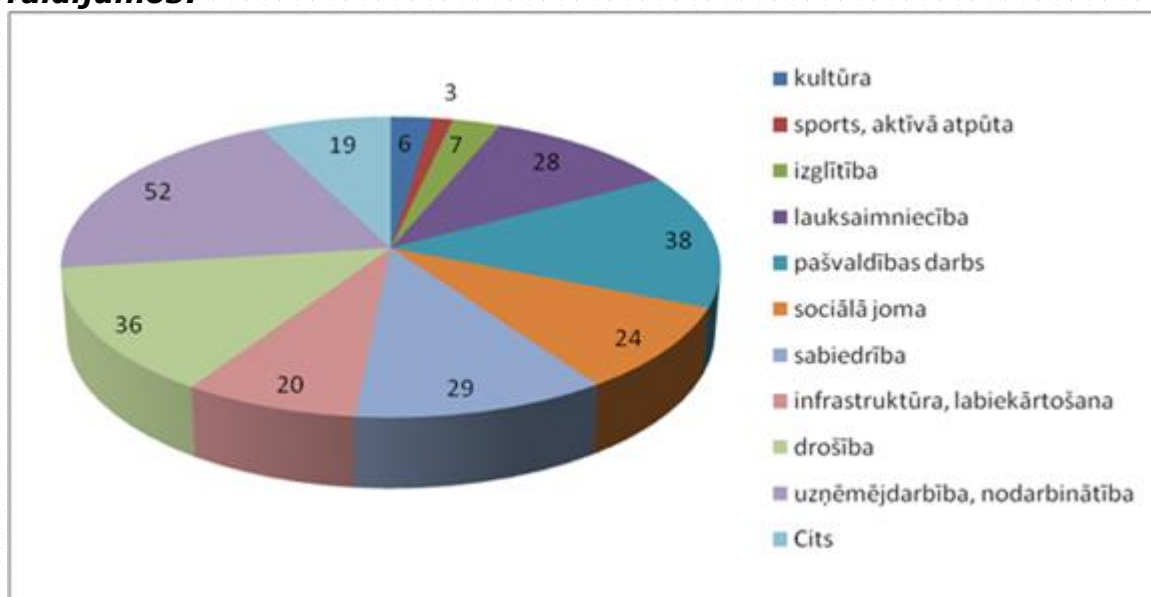
Lai noskaidrotu, kuri ziņu temati visvairāk interesē Talsu televīzijas auditoriju, jautājumā tika ietvertas visas šīs iepriekšminētās kategorijas un respondenti tika aicināti sarindot tās no 1 līdz 10. Tabulā (sk.tab.) var redzēt respondentu sniegto atbilžu apkopojumu.

### **Kādi ziņu temati Jūs visvairāk interesē?**

	Vieta	Punkti
kultūra	1	522
pašvaldības darbs	2	529
sabiedrība	3	571
izglītība	4	609
infrastruktūra, labiekārtošana	5	632
sports, aktīvā atpūta	6	654
sociālā joma	7	713
uzņēmējdarbība, nodarbinātība	8	743
drošība	9	760
lauksaimniecība	10	867

Lai gan kultūra, sports un izglītība Talsu televīzijā ir vieni no pieprasītākajiem un visbiežāk redzamiem sižetu temati, veicot auditorijas aptauju secinām, ka pārējie temati nav pietiekami atspoguļoti:

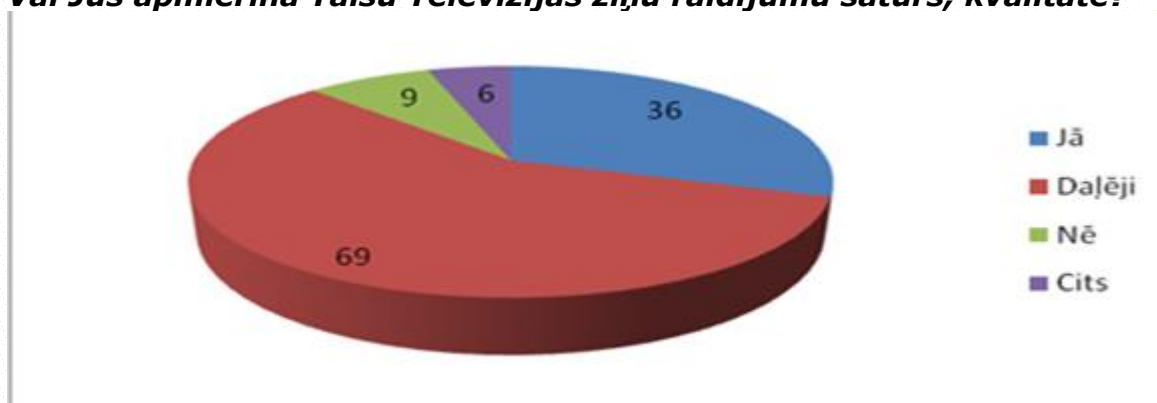
**Kādi ziņu temati netiek pietiekami atspoguļoti Talsu televīzijas ziņu raidījumos?**



Tas liecina, ka žurnālistiem būtu nepieciešams sižetus vairāk veidot arī par tādām nozarēm kā uzņēmējdarbība un nodarbinātība, pašvaldības darbs, drošība, sabiedrība un lauksaimniecība. Svarīga ir arī sociālā joma, infrastruktūras un labiekārtošanas aktualitātes. Daļa respondentu izvēlējās atbildi - *Cits*, minot to, ka, viņuprāt, vai nu, temati ir atspoguļoti sabalansēti, daudzpusīgi, vai trūkst ziņu sižetu par cilvēkiem, personībām, politiku, kā arī iedzīvotāju viedoklis dažādos jautājumos.

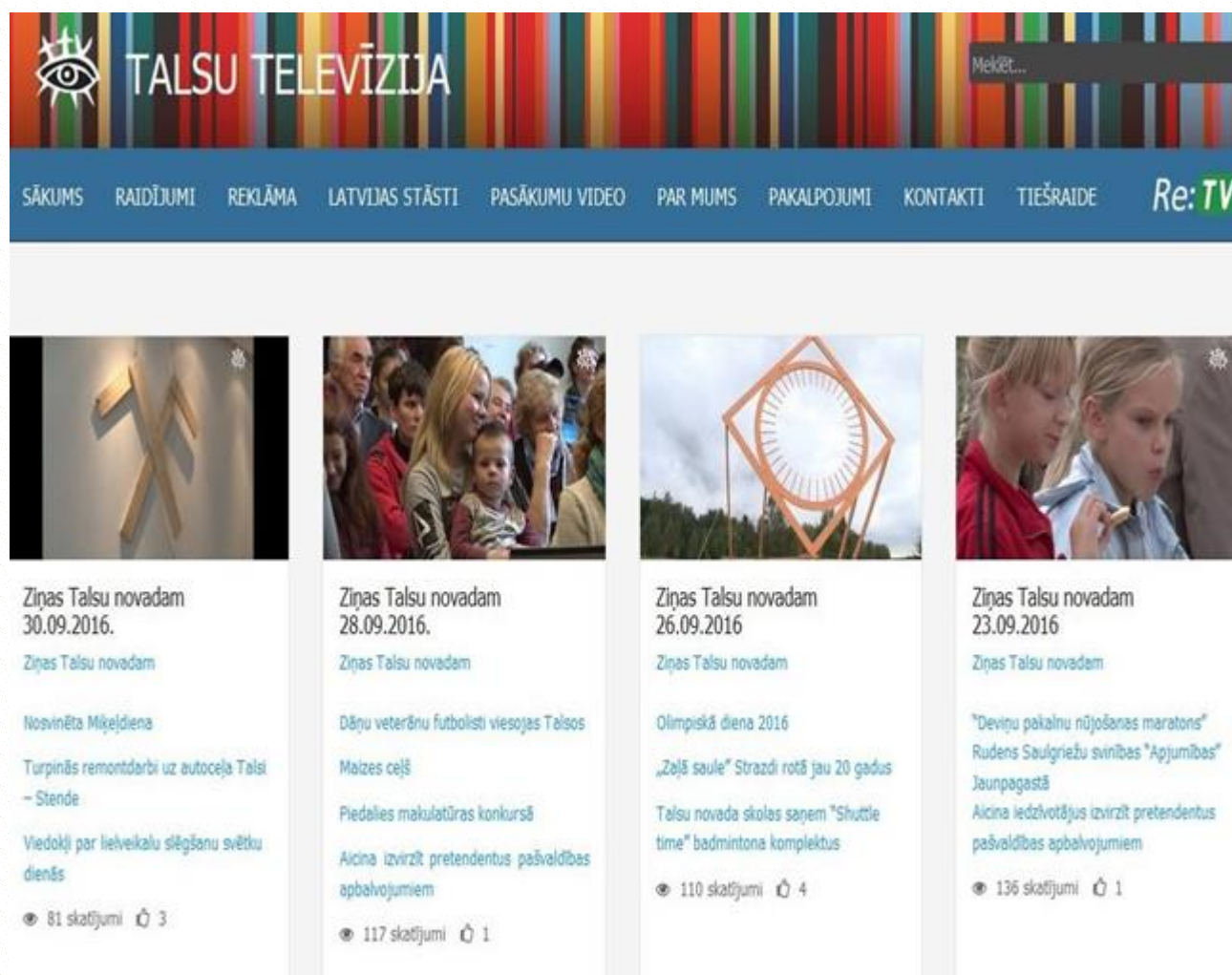
Lai saprastu vai Talsu televīzijas auditorija ir apmierināta ar ziņu raidījumu saturu un kvalitāti, respondentiem tika uzdots jautājums (sk. attēlu)

**Vai Jūs apmierina Talsu Televīzijas ziņu raidījumu saturs, kvalitāte?**



Daļa respondentu atbildēja, ka ir apmierināti ar ziņu kvalitāti. Lielākā daļa, atbildēja, ka ir daļēji apmierināti ar Talsu televīzijas darbinieku darbu. Taču pilnībā neapmierināti bija vien daži respondenti, kas ir salīdzinoši labs rādītājs. Ir lietas, pie kurām ir jāpiestrādā, jāmaina vai jāpilnveido, lai Talsu televīzijas skatītāju būtu apmierināti ar sniegto pakalpojumu.

Pētījums kopumā parāda to, ka lielai daļai Talsu novada iedzīvotājiem interesē sava novada aktualitātēs, viņi vēlas būt informēti par notikumiem ne tikai Latvijā un pasaulē, bet arī dzimtajā pilsētā novadā.



The screenshot shows the website for Talsu Televīzija. The header features the logo and the text "TALSU TELEVĪZIJA" on a background of vertical color stripes. A search bar is located in the top right corner. Below the header is a navigation menu with the following items: SĀKUMS, RAIDĪJUMI, REKLĀMA, LATVIJAS STĀSTI, PASĀKUMU VIDEO, PAR MUMS, PAKALPOJUMI, KONTAKTI, TIEŠRAIDE, and Re:TV. The main content area displays four video thumbnails, each with a title, date, and view count:

- Thumbnail 1:** Ziņas Talsu novadam 30.09.2016. Ziņas Talsu novadam. Nosvinēta Miķeļdiena. Turpinās remontdarbi uz autoceļa Talsi – Stende. Viedokļi par lielveikalu slēgšanu svētku dienās. 81 skatījumi, 3 atbalsta balsis.
- Thumbnail 2:** Ziņas Talsu novadam 28.09.2016. Ziņas Talsu novadam. Dāņu veterānu futbolisti viesojas Talsos. Maizes ceļš. Piedalies makulatūras konkursā. Aicina izvirzīt pretendentus pašvaldības apbalvojumiem. 117 skatījumi, 1 atbalsta balss.
- Thumbnail 3:** Ziņas Talsu novadam 26.09.2016. Ziņas Talsu novadam. Olimpiskā diena 2016. „Zaļš saule” Strazdi rotā jau 20 gadus. Talsu novada skolas saņem "Shuttle time" badmintonu komplektus. 110 skatījumi, 4 atbalsta balsis.
- Thumbnail 4:** Ziņas Talsu novadam 23.09.2016. Ziņas Talsu novadam. "Deviņu pakalnu nūjošanas maratons". Rudens Saulgriežu svinības "Apjumības" Jaunpagastā. Aicina iedzīvotājus izvirzīt pretendentus pašvaldības apbalvojumiem. 136 skatījumi, 1 atbalsta balss.

SIA „Talsu televīzija” valdes locekle  
Inga Priede